



GEOTECNIA PARA UN FUTURO SOSTENIBLE



INFORME DE
SOSTENIBILIDAD
2024

CONTENIDO

1 INTRODUCCIÓN

2 CARTA DE PRESENTACIÓN

3 RESUMEN EJECUTIVO

4 ACERCA DE LA EMPRESA

5 COMPROMISO CON LOS ODS

6 ESTRATEGIA DE SOSTENIBILIDAD

7 DESARROLLO DE NUESTROS PILARES

8 METAS Y DESAFÍOS PARA 2025



INTRODUCCIÓN

¿POR QUÉ ES IMPORTANTE UN
INFORME DE SOSTENIBILIDAD?



1

INTRODUCCIÓN

El crecimiento sostenible no es solo una meta, sino un compromiso que guía cada una de las acciones de E.D. Ingeotecnia S.A.S. En un entorno global donde los desafíos ambientales, sociales y económicos son cada vez más complejos, reafirmamos nuestra responsabilidad de liderar con un enfoque integral que integre innovación, excelencia operativa y responsabilidad social. Este informe de sostenibilidad 2024 presenta un panorama detallado de cómo nuestra empresa ha trabajado para alinear sus operaciones con los Objetivos de Desarrollo Sostenible (ODS), reflejando avances significativos y estrategias claras para enfrentar los desafíos del futuro.

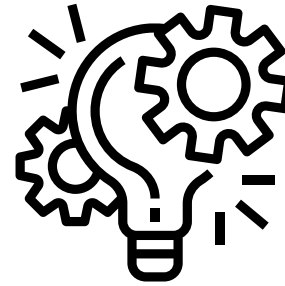
A lo largo de este documento, se destacan los resultados obtenidos bajo los cuatro pilares fundamentales de nuestra gestión: económico, social, ambiental y gobernanza. Cada uno de ellos ha sido clave para estructurar un modelo de negocio sostenible, que no solo garantiza la eficiencia y calidad en nuestros proyectos de ingeniería y geotecnia, sino que también prioriza la creación de un impacto positivo en las comunidades y en el medio ambiente.



La implementación de soluciones basadas en bioingeniería, el compromiso con la compensación de nuestra huella de carbono a través de programas de reforestación y el fortalecimiento de nuestra estrategia de inclusión laboral son solo algunas de las acciones que ratifican nuestro propósito de ser una empresa líder en sostenibilidad. Estas iniciativas no solo responden a las demandas de nuestros clientes y partes interesadas, sino que también reflejan nuestra visión de largo plazo: construir un futuro donde el desarrollo sea compatible con el respeto al planeta y el bienestar de las personas.

Agradecemos a todos nuestros colaboradores, clientes y socios estratégicos que han hecho posible estos logros. Este informe no solo es un reflejo de los resultados obtenidos, sino también una declaración de nuestro compromiso continuo con la mejora, la innovación y la sostenibilidad.

CARTA DE PRESENTACIÓN



2

CARTA DE PRESENTACIÓN

Estimados colaboradores, socios y clientes,

Es un honor para nosotros presentarles este informe anual, que no solo refleja los logros y avances de E.D. Ingeotecnia S.A.S durante el último año, sino que también destaca nuestro compromiso constante con la sostenibilidad, que sigue siendo una de nuestras prioridades estratégicas más importantes. Desde nuestra fundación, hemos trabajado con la convicción de que las empresas tienen un papel fundamental en la creación de un futuro más justo y sostenible, a lo largo de los años, hemos demostrado que es posible crecer de manera responsable, equilibrando las necesidades económicas con el respeto al medio ambiente y el bienestar de las comunidades que servimos. Este informe es testimonio de nuestros esfuerzos continuos por implementar soluciones innovadoras y prácticas que favorezcan la protección de nuestros recursos naturales y el fortalecimiento de nuestra responsabilidad social.

En 2024, hemos logrado hitos importantes, como la inclusión de conceptos de bioingeniería en nuestros diseños geotécnicos con grandes impactos positivos sobre la sociedad. Estos avances no solo reflejan nuestro compromiso con el medio ambiente, sino que también reflejan una evolución constante hacia un modelo de negocio más resiliente y adaptado a los desafíos globales actuales.

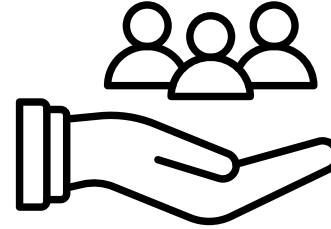
A medida que avanzamos, no solo nos proponemos mantener estos logros, sino también intensificar nuestros esfuerzos. Creemos que el contexto actual del sector requiere de un enfoque innovador y de colaboración, y es por ello que nos comprometemos a continuar liderando con el ejemplo, buscando constantemente nuevas oportunidades para fomentar la sostenibilidad a todos los niveles.

Gracias por su continuo apoyo y colaboración. Estamos convencidos de que, juntos, podremos hacer una diferencia significativa en la creación de un futuro más sostenible para las generaciones futuras.

Atentamente, Ingeniera Stella Bravo y Carlos Buenahora.



RESUMEN EJECUTIVO



3

RESUMEN EJECUTIVO

¿QUIÉNES SOMOS?

ED INGEOTECNIA está dedicada a la consultoría interventoría y construcción de obras de ingeniería a nivel nacional, especializada en el área de la geotecnia, que busca satisfacer de manera integral las necesidades de nuestros clientes, contribuyendo en el éxito de sus proyectos mediante la innovación tecnológica y del servicio, apalancados en el conocimiento y amplia experiencia.



MISIÓN

E.D. INGEOTECNIA S.A.S. es una empresa que cuenta con amplia experiencia y conocimiento en el desarrollo de soluciones de Consultoría, Interventoría y Construcción de ingeniería, especializada en el área de la Geotecnia que busca contribuir al éxito de nuestros clientes, asegurándose la optimización de sus recursos, la viabilidad técnica-constructiva, el cuidado del medio ambiente y un excelente servicio post-entrega, apalancados por un talento humano competente, constante innovación tecnológica y la adopción de prácticas seguras en el marco del cumplimiento de la normatividad técnica y legal vigente.



VISIÓN

E.D. INGEOTECNIA S.A.S. seguirá siendo reconocida como una empresa líder en servicios de Consultoría, Interventoría y Construcción de Ingeniería, especializada en el área de la Geotecnia a nivel nacional e internacional, garantizando la sostenibilidad financiera por medio de la oferta de soluciones innovadoras y la adopción de un compromiso de convertirnos en el lugar en donde nos encante laborar.



PRINCIPIOS

- » Sostenibilidad financiera: Garantizar rentabilidad financiera como soporte para el crecimiento y desarrollo de la empresa.
- » Contribuir al éxito de nuestros clientes: Generar valor a nuestros clientes buscando una relación comercial a largo plazo, promedio de la constante innovación tecnológica y del servicio, optimización de los recursos y servicios post-venta.
- » Cuidado del medio ambiente: buscar que nuestra propuesta de soluciones de ingeniería geotécnica genere el menor impacto ambiental posible.
- » Talento humano competente y feliz: acompañar al talento humano a desarrollar sus competencias profesionales y personales favoreciendo su proyecto de vida, garantizando un clima laboral saludable para todos.

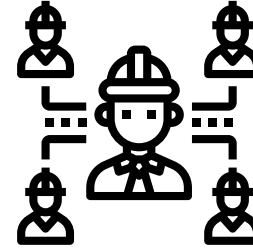


VALORES

- » Honestidad: Cumplir con nuestras responsabilidades laborando con transparencia y rectitud, haciendo uso correcto de los recursos financieros y materiales, así como de la información suministrada.
- » Solidaridad: Laborar en equipo, para conseguir los mejores estándares de calidad en el servicio, garantizar la sostenibilidad de la empresa y mantener un clima laboral formidable.
- » Responsabilidad: cumplir con los compromisos pactados con las partes interesadas y asumir las consecuencias de los errores cometidos buscando siempre una solución que favorezca al colectivo.
- » Innovación: Buscar de manera continua, Nuevas tecnologías o metodologías que nos permitan innovar en nuestros servicios, garantizando la sostenibilidad de la empresa.



ACERCA DE LA EMPRESA



4

ACERCA DE LA EMPRESA

RESEÑA HISTÓRICA

E.D. INGEOTECNIA S.A.S. nació el 9 de agosto de 2012, con el objetivo de ofrecer soluciones geotécnicas integrales. Término que sus fundadores Carlos Andrés Buenahora Ballesteros y Luz Stella Bravo Molina, consiguieron como resultado de la búsqueda de un servicio de consultoría en geotecnia, amplio y especializado, para cada uno de sus clientes, basados en la experiencia de sus fundadores y la promesa de un factor de diferenciación orientado al acompañamiento durante y después de la prestación del servicio, dando como resultados proyectos técnica y económicamente viables.



MAPA DE OPERACIONES

En ED Ingeotecnia contamos con más de una década de experiencia en la prestación de servicios, proporcionando soluciones innovadoras y seguras, y garantizando la calidad de nuestros procesos en sectores como Oil & Gas, Hidrología e Hidráulica, Diseños Estructurales y de pavimentos, Topografía, Interventoría y construcción. A lo largo del territorio nacional, hemos logrado consolidar nuestra presencia mediante la excelencia de los servicios que ofrecemos. A continuación, se presenta nuestro mapa de operaciones.



ACERCA DE LA EMPRESA

BALANCE DE NUESTRAS ACTIVIDADES

En el ámbito de la exploración y análisis geofísico, se han llevado a cabo más de 15000 metros de exploración y 110000 metros de líneas sísmicas, proporcionando datos clave para la evaluación del subsuelo. La empresa también ha ejecutado 57,300 ml de tomografías eléctricas y 222600 ml de Sondeos Eléctricos Verticales (SEVs), tecnologías que son fundamentales para el estudio del comportamiento eléctrico del terreno. Finalmente, con 616 ensayos PIT, se garantiza la calidad y seguridad de las cimentaciones profundas, reafirmando el compromiso de la empresa con la excelencia en cada etapa de sus proyectos.

Con más de 1400 proyectos realizados y 170 clientes satisfechos, la empresa ha consolidado su liderazgo en soluciones geotécnicas y topográficas. Entre sus logros destacados se encuentran la construcción de más de 8000 ml de micropilotes y 25000 ml de anclajes, infraestructura esencial para garantizar la estabilidad de edificaciones en terrenos desafiantes. Además, la realización de 35,000 hectáreas de fotografías aéreas ha permitido un análisis detallado de terrenos a gran escala, mejorando significativamente la planificación de proyectos.



COMPROMISO CON LOS ODS



5

COMPROMISO CON LOS ODS

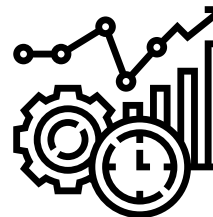
A lo largo de los años, hemos alcanzado un alto nivel de reconocimiento gracias a la calidad y el éxito de nuestros proyectos en el sector de la ingeniería y la geotecnia. Este prestigio no solo se debe a los resultados excepcionales que ofrecemos a nuestros clientes, sino también a nuestra capacidad para adaptarnos a los desafíos del entorno cambiante, siempre manteniendo un enfoque en la innovación, la eficiencia y la sostenibilidad.



Además, estamos firmemente comprometidos con avanzar hacia el cumplimiento de los Objetivos de Desarrollo Sostenible (ODS). Entendemos que nuestro rol no solo está en crear valor económico, sino también en generar impactos positivos en las comunidades donde operamos y en el medio ambiente. Por ello, integramos de manera estratégica aspectos económicos, sociales y ambientales en nuestras decisiones, promoviendo un equilibrio organizacional que refuerza nuestra sostenibilidad a largo plazo.



Nos esforzamos constantemente por implementar mejoras continuas en nuestros procesos internos, identificando áreas clave de oportunidad y realizando los ajustes necesarios en cada uno de nuestros pilares organizacionales. Este enfoque nos ha permitido optimizar nuestras operaciones, garantizar la satisfacción de nuestros clientes y fortalecer nuestras capacidades competitivas en el mercado.



Como parte de esta visión integral, hemos diseñado estrategias que van más allá del cumplimiento normativo y que buscan liderar con el ejemplo en nuestra industria. Por ejemplo, hemos iniciado la medición de nuestra huella de carbono como un paso crucial para mitigar nuestro impacto ambiental y desarrollar planes efectivos de compensación. Este esfuerzo no solo refleja nuestro compromiso con el cuidado del planeta, sino también nuestra responsabilidad hacia las generaciones futuras.



COMPROMISO CON LOS ODS

A través de esta estrategia, reforzamos nuestro propósito de contribuir positivamente al desarrollo sostenible, garantizando que nuestros proyectos y nuestras prácticas empresariales generen un impacto duradero. Estamos convencidos de que, al combinar excelencia operativa, responsabilidad social y un enfoque ambiental sólido, podemos ser un catalizador del progreso en las regiones donde trabajamos y un referente de buenas prácticas en el sector de la ingeniería y la geotecnia.

En el marco de nuestras políticas organizacionales, desarrollamos una serie de actividades alineadas con nuestros Objetivos de Desarrollo Sostenible (ODS). Nos enfocamos en consolidarnos como una empresa rentable y sostenible, comprometida con los desafíos actuales tanto a nivel nacional como global. Estas acciones buscan no solo un impacto económico positivo, sino también crear un ambiente de trabajo en el que nuestros colaboradores puedan desarrollar sus habilidades y capacidades, aportando así valor social y ambiental a las comunidades donde operamos.



Como parte de nuestro compromiso con la mejora continua, trabajamos diariamente para ser una versión cada vez mejor de nosotros mismos. Para ello, revisamos de manera constante nuestras prácticas, establecemos metas claras y medimos nuestro progreso a través de nuevos Indicadores Clave de Desempeño (KPIs). Esto nos permite recopilar la información necesaria para implementar planes de acción efectivos. Este año, hemos dado un paso significativo al iniciar la medición de nuestra huella de carbono. Los resultados obtenidos nos guiarán en la implementación de estrategias de compensación, reforzando nuestro compromiso con la sostenibilidad y el cuidado del medio ambiente.



COMPROMISO CON LOS ODS

FORMAS EN LAS QUE APORTAMOS A LOS



- Garantizando condiciones de trabajo adecuadas (salarios y horarios).
- Fomentando el empleo joven.

Pág. 27

Pág. 27



- Proporcionando condiciones laborales y sueldos dignos a todas las personas empleadas.
- Estableciendo protocolos de acoso y dando seguimiento a las denuncias registradas en términos de acoso y discriminación.

Pág. 28

Pág. 28

Pág. 42



- Proporcionando formación periódica sobre seguridad y salud a todos los trabajadores.
- Contando con sistemas de gestión de salud y seguridad en las instalaciones de la empresa.

Pág. 30

Pág. 42



- Participando en la creación de infraestructuras sostenibles, reduciendo el impacto medioambiental y utilizando materiales amigables con el ambiente (bioingeniería).
- Realizando un informe de progreso o memoria de sostenibilidad, para informar a sus grupos de interés de las contribuciones e implicaciones de la empresa en materia de sostenibilidad.

Pág. 31 a

Pág. 35



- Ofreciendo oportunidades de formación y de aprendizaje continuo a los empleados.
- Contratando y formando a jóvenes y estudiantes en prácticas.

Pág. 27

Pág. 27



- Utilizando materiales biodegradables, reciclables o reutilizables en los servicios ofrecidos por la empresa (bioingeniería).

Pág. 31 a

Pág. 35



- Fomentando el empleo joven en la empresa a través de contrataciones y programas de prácticas (contratación de talento joven-recién egresados).
- Garantizando condiciones laborales dignas a todos los empleados.

Pág. 27

Pág. 27



- Participando en la creación de infraestructuras sostenibles, reduciendo el impacto medioambiental y utilizando materiales sostenibles (bioingeniería).
- Introduciendo la innovación como parte de la cultura empresarial, transformando los servicios y la gestión interna con criterios de sostenibilidad (bioingeniería).

Pág. 31 a

Pág. 35



- Implementando sistemas de gestión ambiental certificados.
- Implementando tecnologías más sostenibles y menos intensivas en la emisión de carbono (bioingeniería).
- Introduciendo criterios de economía circular en las actividades de la empresa: Uso responsable del recurso hídrico y energético y la promoción del reciclaje.
- Realizando mediciones ambientales con miras a la compensación ambiental.
- Renovando el parque automotor.

Pág. 36 a

Pág. 39

ESTRATEGIA DE SOSTENIBILIDAD

6



ESTRATEGIA DE SOSTENIBILIDAD

PILAR PRINCIPAL

Implementar un modelo de negocio sostenible que optimice los recursos económicos mediante soluciones geotécnicas personalizadas, generando un impacto social positivo a través de la creación de empleo digno y el apoyo en el desarrollo de proyectos de ingeniería. Promover la sostenibilidad ambiental mediante la presentación de alternativas innovadoras de bioingeniería, todo ello dentro de un marco de gobernanza sólida que garantice la identificación, gestión y mitigación de los aspectos e impactos ambientales y sociales asociados a nuestras actividades.

ECONÓMICO

Optimización de recursos económicos en los servicios ofrecidos a los clientes mediante la realización de cotizaciones ajustadas a las necesidades específicas y generales del proyecto.



AMBIENTAL

Presentación de soluciones geotécnicas basadas en bioingeniería que contribuyan a la creación de infraestructuras sostenibles direccionadas a la reducción de emisión de carbono.



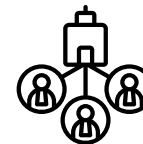
SOCIAL

Generar un impacto social positivo mediante la contribución en el desarrollo de proyectos de ingeniería a nivel regional y nacional, asegurando la creación de empleo digno y sostenible, entorno inclusivo, contratación joven, entre otros.



GOBERNANZA

Mantener un sistema de gestión integrado que identifique, evalúe y mitigue los aspectos e impactos asociados a la misión empresarial, orientado a la mejora continua.



DESARROLLO DE NUESTROS PILARES



7

DESARROLLO DE NUESTROS PILARES

7.1 ECONÓMICO

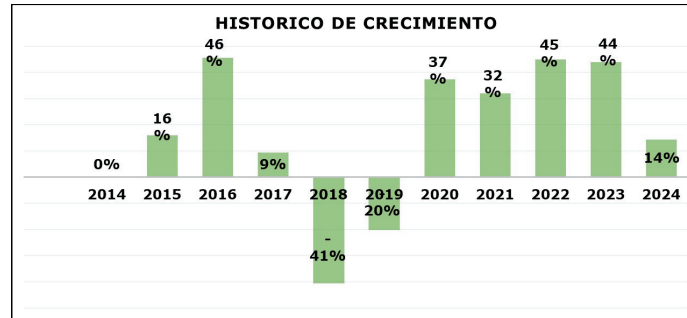


Mediante este pilar buscamos optimizar los recursos económicos en los servicios ofrecidos a los clientes a través de la elaboración de propuestas técnico-económicas ajustadas a las necesidades específicas y generales del proyecto, garantizando la eficiencia en el uso de materiales y la mano de obra, al mismo tiempo que se asegura la competitividad en el mercado. Esto nos permitirá maximizar el valor entregado a los clientes sin comprometer la calidad del servicio, fomentando relaciones comerciales duraderas basadas en la confianza y la transparencia.

7.1.1 PROCESO COMERCIAL

En E.D Ingeotecnia S.A.S. buscamos fomentar la sostenibilidad económica del cliente mediante la optimización de recursos a través de propuestas técnico-económicas personalizadas. Este enfoque comienza con una revisión detallada del proyecto, que incluye desde visitas al sitio para identificar necesidades específicas y oportunidades de mejora hasta la aplicación de un banco de preguntas basado en la experiencia previa con otros clientes, el cual permite contextualizar adecuadamente los requerimientos y minimizar costos innecesarios. Al ofrecer soluciones adaptadas, la empresa no solo asegura la viabilidad económica del proyecto, sino que también contribuye al desarrollo sostenible al maximizar la eficiencia.

El análisis histórico del crecimiento en la facturación de ED Ingeotecnia SAS revela un desempeño destacado en los últimos 5 años, el cual, es el resultado de implementar estrategias de crecimiento sostenibles en el tiempo y de la amplificación de sus líneas de negocio, siendo determinante la creación de la línea de negocio de Construcción en el 2020, tras un segundo año de decrecimiento consecutivo debido al comportamiento general en el sector de la Construcción en Santander. Desde el año 2020, el crecimiento de la empresa se ha mantenido positivo, reflejando la efectividad de las estrategias comerciales implementadas, incluyendo el año 2024, el cual, si bien es menor que los anteriores, se convirtió en un gran logro presentar un crecimiento positivo, teniendo en cuenta el desempeño general del País.



DESARROLLO DE NUESTROS PILARES

Por otro lado, el gráfico histórico de ingresos consolida este panorama, mostrando un aumento sustancial en los resultados financieros de ED Ingeotecnia SAS a lo largo de la última década. La empresa pasó de ingresos modestos en 2014 a superar los 5,000 millones de pesos en 2023, alcanzando niveles récord en el año 2024. Este crecimiento sostenido destaca el compromiso de la compañía con la excelencia operativa, la diversificación de servicios y la capacidad de adaptarse a un entorno competitivo, posicionándose como un referente en el sector de la ingeniería civil y geotecnia.



Así mismo, realizamos una encuesta de satisfacción del cliente anualmente, donde nuestros clientes evalúan criterios como el nivel de eficacia en el cumplimiento de los plazos de entrega, calificación postventa y la probabilidad de la recomendación de nuestros servicios. A continuación, se muestra la gráfica del indicador medido desde el año 2017, mostrando la meta alcanzada en satisfacción de nuestros clientes:

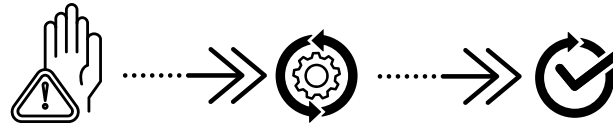


DESARROLLO DE NUESTROS PILARES

7.1.2 POLÍTICA DE PLAN DE CONTINUIDAD DE NEGOCIO

En ED Ingeotecnia SAS, entendemos que la continuidad operativa es clave para garantizar la eficiencia económica de nuestros proyectos y, sobre todo, para cumplir con las expectativas y necesidades de nuestros clientes. Por esta razón, implementamos un Plan de Continuidad de Negocio (PCN), diseñado para prevenir interrupciones, gestionar situaciones de crisis y asegurar el retorno a la normalidad en el menor tiempo posible. Este plan, respaldado por principios sólidos de gestión de riesgos y optimización de recursos, nos permite mantener la calidad y cumplimiento de los compromisos adquiridos con nuestros clientes, incluso en escenarios adversos.

El PCN aborda de manera integral los procesos críticos de la empresa, asegurando la asignación de recursos, la protección del personal y el cumplimiento de los requisitos legales y contractuales. Además, a través de la capacitación continua y la comunicación efectiva con todas las partes interesadas, garantizamos que nuestro equipo esté preparado para actuar con eficiencia y liderazgo ante cualquier eventualidad. Esto no solo fortalece la capacidad de respuesta de la empresa, sino que también refleja nuestro compromiso con la **mejora continua** y la implementación de soluciones ágiles para mantener la confianza de nuestros clientes.



Desde el punto de vista **económico**, un plan de continuidad eficiente se traduce en la **optimización de costos** al minimizar retrasos, evitar pérdidas por interrupciones inesperadas y asegurar el uso efectivo de los recursos disponibles. Esto genera un impacto positivo directo en la cadena de valor del cliente, quien recibe proyectos puntuales. Asimismo, la solidez y confiabilidad de nuestro PCN nos posicionan como una empresa comprometida con la satisfacción del cliente. Al garantizar que los servicios tengan confianza y transparencia. Esta continuidad no solo beneficia a nuestros clientes actuales, sino que también fortalece nuestra reputación y competitividad en el mercado, atrayendo nuevas oportunidades y garantizando un crecimiento sostenible.

En resumen, nuestro Plan de Continuidad de Negocio no es solo una herramienta operativa, sino un pilar fundamental para el éxito económico de los proyectos y la satisfacción total de nuestros clientes. Al estar preparados para cualquier contingencia, reafirmamos nuestro compromiso con la excelencia, la eficiencia y la entrega de valor en cada una de nuestras operaciones.

DESARROLLO DE NUESTROS PILARES

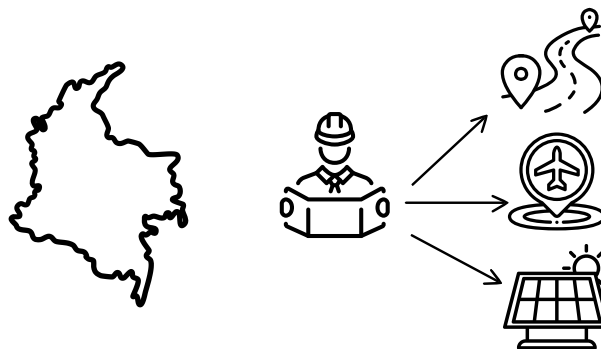
7.2 SOCIAL



Con este pilar buscamos generar un impacto social positivo mediante la contribución en el desarrollo de proyectos de ingeniería a nivel regional y nacional diseñando y/o construyendo soluciones eficientes. Además de fomentar la creación de empleo digno y sostenible, y promoviendo un entorno laboral inclusivo que prioriza la contratación de jóvenes sin experiencia o en proceso de estudio, compromiso que pretende no solo reducir el desempleo y la desigualdad, sino también impulsar el crecimiento económico en las comunidades donde operamos, promoviendo un desarrollo equitativo y justo.

7.2.1 CONTRIBUCIÓN A PROYECTOS DE DESARROLLO NACIONAL Y LOCAL

A lo largo de los años hemos tenido un impacto social significativo al contribuir al desarrollo de infraestructuras esenciales que mejoran la calidad de vida de las comunidades. Al participar en proyectos que van desde carreteras, aeropuertos, parques fotovoltaicos, colegios, viviendas y demás, hemos favorecido el desarrollo regional y nacional generando bienestar y fortaleciendo el tejido social. A continuación, se presentan algunos casos de éxito que han tenido un impacto positivo en la comunidad.



DESARROLLO DE NUESTROS PILARES

BASE MILITAR AEROPUERTO PALONEGRO

El proyecto consistió en el análisis y el diseño de las obras necesarias para la estabilización de un talud que presentaba inestabilidad dentro de la base militar del aeropuerto Palonegro, localizado en el municipio de Lebrija, departamento de Santander - Colombia. Las obras propuestas consisten en un trincho metálico a lo largo de toda la zona inestable y la construcción de un cortacorrente en la mitad del talud, que entregue el agua recolectada a un canal con barreras en concreto ciclópeo y este entregue a un dissipador en concreto.

Esta obra tiene un impacto social muy importante ya que se reduce el riesgo de deslizamientos y accidentes, lo que protege a los trabajadores y pasajeros, así como a la infraestructura del aeropuerto. Garantizar un aeropuerto seguro y operativo permite fomentar el crecimiento económico en la región, atrayendo inversiones y promoviendo el turismo y el comercio.



DESARROLLO DE NUESTROS PILARES

CANCHA Y PATINÓDROMO PROVENZA

El proyecto consistió en una asesoría geotécnica para la construcción de un parque compuesto por zonas comunes, una cancha múltiple y un patinódromo con zona de patinaje artístico y skate, localizado en el barrio Provenza, ciudad de Bucaramanga, departamento de Santander. Para esto, se dieron recomendaciones para el mejoramiento del suelo con el fin de determinar los espesores de la estructura de pavimento propuesta en la cancha y el patinódromo, de igual forma, se propuso la construcción de micropilotes necesarios para garantizar que el cerramiento de la cancha y patinódromo del parque sea cimentado sobre suelo competente.

La participación en este proyecto trae consigo diversos beneficios sociales, ya que proporciona a la comunidad espacios de esparcimiento y deporte, promoviendo un estilo de vida activo y saludable. El diseño de espacios para diferentes actividades (patinaje artístico, skate y deportes en equipo) fomenta la inclusión de diversas edades y grupos sociales, fortaleciendo la cohesión comunitaria.



DESARROLLO DE NUESTROS PILARES

PARQUE FOTOVOLTAICO CONDOR - ABO WIND

El proyecto consistió en un estudio geotécnico para la construcción del Parque Fotovoltaico Condor localizado en el municipio de Simijaca, departamento de Cundinamarca, Colombia. Para esto, fue necesario analizar la geología regional y local del área de estudio, definir la viabilidad técnica del lote para la construcción del proyecto planteado, determinar mediante exploración geotécnica directa e indirecta, la estratigrafía y perfil de suelo para el diseño de cimentación de proyecto y presentar recomendaciones geotécnicas para la construcción del proyecto y supervisión de este.

El desarrollo de este proyecto genera un impacto social muy significativo, ya que promueve la generación de energía limpia, contribuyendo a mejorar la salud pública y la calidad de vida en la región. Lo anterior no solo representa un avance en términos de energía renovable, sino que también tiene el potencial de transformar positivamente el entorno social, económico y ambiental del municipio.

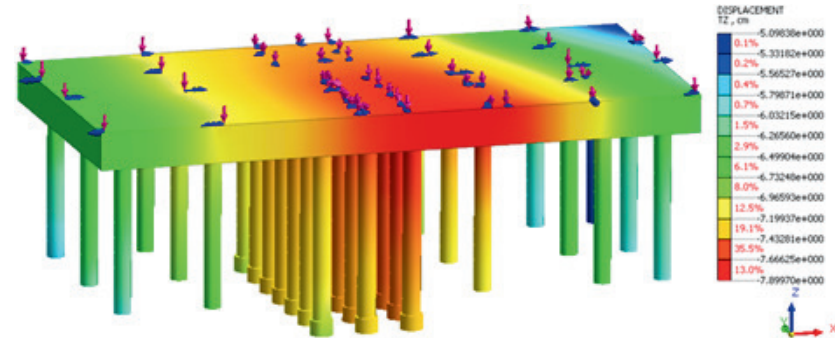


DESARROLLO DE NUESTROS PILARES

PROYECTO MONTECRISTO - URBAMARES

El proyecto consistió en el análisis de cimentación del Proyecto MONTECRISTO mediante el software para computador MIDAS GTS NX que emplea el método de Elementos Finitos para calcular los esfuerzos y deformaciones de la estructura generados por la solicitud de cargas del proyecto. Para esto, se realizaron análisis de asentamientos por método de elementos finitos involucrando las propiedades de los materiales del terreno de cimentación tomados de los estudios geotécnicos realizados sobre la zona de estudio, las cargas de servicio suministradas por los ingenieros estructurales del proyecto, y demás elementos.

La participación en este tipo de proyectos trae consigo diversos beneficios sociales, un análisis riguroso de la cimentación garantiza la seguridad de la estructura, protegiendo a los futuros ocupantes y usuarios del edificio, lo que es esencial para la confianza de la comunidad en nuevas construcciones. De igual forma, mejora la infraestructura urbana, lo que a su vez puede beneficiar a la comunidad a través de mejores servicios y accesibilidad. La construcción de viviendas es un motor clave para el desarrollo social, económico y comunitario, impactando positivamente en la vida de las personas y en el entorno en el que habitan.



DESARROLLO DE NUESTROS PILARES

7.2.2 CONTRIBUCIÓN SOCIAL DE ED INGEOTECNIA

En ED Ingeotecnia SAS nos enfocamos en contar con una fuerza laboral joven, con gran potencial de aprendizaje y capacidad de aportar en un ambiente de trabajo colaborativo. La empresa se ha consolidado como un espacio ideal para los jóvenes talentos de la región que buscan un lugar donde aplicar y expandir sus conocimientos, fomentamos el empleo joven a través de programas de prácticas y la contratación de profesionales recién egresados. De igual forma, ofrecemos oportunidades de formación y de aprendizaje continuo a través del apoyo en postgrados para empleados con cierto grado de antigüedad y el acceso a cursos sobre áreas específicas de ingeniería.

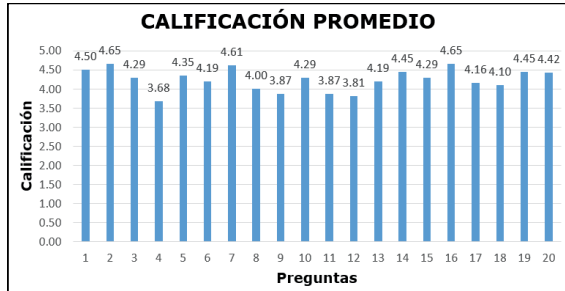
Desde el área administrativa, se promueven condiciones que permiten a los colaboradores desarrollar su potencial en un entorno laboral agradable y motivador. La satisfacción laboral es un indicador clave para ED Ingeotecnia, dado su impacto directo en la productividad de cada área, por lo que buscamos mantener este indicador por encima de las metas establecidas teniendo en cuenta también que nuestro horario laboral consta de 5 días con trabajo de 9 horas para un total de 45 horas semanales lo cual está por debajo de lo reglamentado.



DESARROLLO DE NUESTROS PILARES

En 2024, la medición de este indicador nos muestra un nivel de satisfacción del 85% tanto en las áreas operativas como administrativas, con múltiples aspectos valorados positivamente y superando la meta inicial. Sin embargo, aún existen oportunidades de mejora para alcanzar los objetivos de satisfacción deseados, reforzando así nuestro compromiso con el bienestar y el desarrollo de nuestros empleados.

Calificaciones obtenidas en la encuesta laboral



Los resultados positivos obtenidos en la organización y el reconocimiento de los empleados destacan el éxito de los comités establecidos para gestionar el manejo de conflictos laborales y garantizar la seguridad y bienestar de todos, en consonancia con los valores y principios de ED Ingeotecnia. Estos esfuerzos tienen como meta crear un entorno de trabajo ideal, basado en el respeto y la colaboración.



Entre ellos, el Comité de Convivencia Laboral (CCL) desempeña un papel fundamental al generar espacios para la resolución pacífica de conflictos, incluyendo casos de presunto acoso laboral, en cumplimiento con la Ley 1010 de 2006. Durante el año 2024, el CCL no recibió denuncias de casos de acoso laboral, ni denuncias de casos de convivencia.

DESARROLLO DE NUESTROS PILARES

El CCL se enfoca en asegurar un ambiente de trabajo adecuado para la productividad, promoviendo una convivencia sana y positiva. A través de una serie de actividades, el CCL busca fortalecer la motivación y fomentar un sentido de pertenencia, resaltando y celebrando momentos clave de éxito tanto para la empresa como para los empleados. Las siguientes actividades son ejemplos de este compromiso con un entorno laboral saludable y orientado al bienestar colectivo.

Celebración del día de la familia



Celebración del cumpleaños de ED Ingeotecnia SAS



Subcampeones torneo de futbol



DESARROLLO DE NUESTROS PILARES

Por su parte, el Comité Paritario de Seguridad y Salud en el Trabajo (COPASST), cuya función principal es la promoción y vigilancia del cumplimiento de las normas y reglamentos del Sistema de Gestión de Seguridad y Salud en el Trabajo (SG-SST), ha realizado un acompañamiento constante en cada proyecto y actividad de campo.



A través de capacitaciones, visitas a las zonas de trabajo y la supervisión del uso de implementos adecuados, el comité asegura que se cumplan las normas de seguridad y se mantenga un entorno de trabajo seguro y saludable para todo el personal de campo.

Este compromiso con la seguridad ha contribuido a que las valoraciones de los empleados sobre el factor "Condiciones de trabajo" sean de las mejores en la empresa. Los colaboradores aprecian el esfuerzo de ED Ingeotecnia por proporcionar los implementos necesarios y asegurar condiciones ergonómicas estables para su trabajo, especialmente en trabajos de campo que frecuentemente se realizan fuera del área metropolitana de Santander. La percepción general es altamente positiva, destacando la importancia de estos esfuerzos para garantizar un entorno de trabajo seguro y acorde con las demandas de la actividad en campo.

Como parte de nuestro compromiso con el desarrollo social y el bienestar de las comunidades donde operamos, en E.D. Ingeotecnia S.A.S. Organizamos y participamos activamente en jornadas solidarias que buscan mejorar la calidad de vida de poblaciones vulnerables. Estas iniciativas incluyen la entrega de alimentos y juguetes a fundaciones locales, especialmente durante épocas especiales como la Navidad y otras celebraciones importantes. A través de estas actividades, no solo brindamos apoyo material a quienes más lo necesitan, sino que también fomentamos valores de solidaridad, empatía y responsabilidad social entre nuestros colaboradores. Estas jornadas representan una extensión de nuestro propósito como empresa, generando un impacto positivo que trasciende el económico y fortalece nuestra relación con las comunidades que nos rodean.



SONRISAS
NAVIDEÑAS
2024

DESARROLLO DE NUESTROS PILARES

7.3 AMBIENTAL



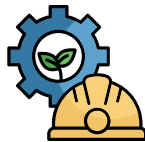
A través de este pilar buscamos desarrollar y presentar soluciones geotécnicas basadas en bioingeniería que contribuyan a la creación de infraestructuras sostenibles, promoviendo la reducción de la huella de carbono y la conservación de los ecosistemas naturales. Estas soluciones estarán orientadas a la integración de técnicas responsables que mitiguen el impacto ambiental de los proyectos, priorizando el uso de materiales y procesos que favorezcan el cuidado del medio ambiente y el manejo responsable de los recursos. Por otra parte, este pilar también se enfoca en aportar a la sostenibilidad empresarial a través de diversas prácticas ambientales que son llevadas a cabo por la organización.

7.3.1 BIOINGENIERÍA Y GEOTECNIA

La bioingeniería ha comenzado a jugar un papel crucial en la ingeniería civil, ofreciendo enfoques innovadores que combinan técnicas de construcción con principios ambientales. Este enfoque busca no solo satisfacer las necesidades humanas en términos de infraestructura, sino también minimizar el impacto ambiental negativo asociado a las actividades de construcción. Al integrar soluciones naturales y sostenibles, como vegetación en taludes, muros en tierra armada y sistemas de drenaje que utilizan procesos naturales, la bioingeniería contribuye significativamente a la conservación de ecosistemas.

Hemos logrado incorporar estos conceptos de bioingeniería en el 65% de nuestros proyectos de ingeniería, contribuyendo a la preservación del medio ambiente, favoreciendo la reducción de emisiones de CO₂ y mejorando la calidad de vida de las comunidades.

En ED INGEOTECNIA SAS estamos firmemente comprometidos con la protección y preservación del medio ambiente, reconocemos que la ingeniería tiene un impacto significativo en nuestro entorno y, por ello, adoptamos prácticas sostenibles que minimizan nuestra huella ecológica. Por lo anterior, desarrollamos un manual de técnicas de bioingeniería que utiliza tecnologías innovadoras y proporciona soluciones ingenieriles que aporten a la sostenibilidad regional y nacional. De igual forma, hemos incorporado técnicas de bioingeniería exitosamente en numerosos proyectos.



DESARROLLO DE NUESTROS PILARES

MANUAL DE TÉCNICAS DE BIOINGENIERÍA

El manual desarrollado en E.D. Ingeotecnía S.A.S contiene las especificaciones técnicas de las obras típicas de bioingeniería correspondientes a soluciones de problemas erosivos, contención de lecho y control de socavación. La implementación de técnicas de bioingeniería, como la plantación de especies nativas, el uso de geoesteras y la construcción de barreras vegetativas, entre otras, no sólo estabiliza el terreno, sino que también ayuda a gestionar el agua de escorrentía, reduciendo la erosión hídrica. Estos enfoques integrados y adaptativos hacen de la bioingeniería una solución viable y sostenible para la gestión y estabilización de taludes.

Este tipo de soluciones suelen ser más económicas a largo plazo debido a su menor necesidad de mantenimiento y reparaciones. Además, al mejorar la estabilidad del terreno y prevenir la erosión, protegen infraestructuras cercanas, evitando costos elevados asociados con desastres naturales. Socialmente, estos enfoques mejoran la calidad de vida al crear entornos más verdes y saludables. El enfoque que proporciona este manual va en línea con planteamientos globales de sostenibilidad que han sido desarrollados en los últimos años. Los Objetivos de Desarrollo Sostenible hacen parte de esta nueva óptica para crear ingeniería. El manual contribuye en la construcción de una sociedad más sostenible reflejando un desarrollo ingenieril comprometido con la conservación del medio ambiente.



DESARROLLO DE NUESTROS PILARES

MURO TIERRA ARMADA REDCOL NEWPORT

El proyecto consistió en el diseño de muros en tierra armada para la conformación de terrazas en la nueva sede del colegio Newport School - REDCOL, localizado en la vereda Río Frío, Floridablanca – departamento de Santander. Para esto, fue necesario analizar la información geotécnica existente sobre el sitio de estudio, así como el diseño geométrico planteado, realizar los análisis de estabilidad, recomendar el tipo y la profundidad de cimentación requerida para garantizar la estabilidad y funcionalidad de los muros y dar recomendaciones para la construcción de la obra de estabilización y para la conformación de los rellenos.

El desarrollo de este proyecto trae consigo diferentes beneficios ambientales, al utilizar materiales naturales, como tierra y geosintéticos, se reduce la dependencia de materiales no renovables y disminuye la huella de carbono asociada a la producción de otros materiales de construcción. Los muros en tierra armada pueden integrarse con la vegetación, permitiendo la revegetación y diseñarse para incorporarse estéticamente en el paisaje natural, lo que minimiza el impacto visual y promueve un desarrollo más armonioso con el entorno. La construcción de muros en tierra armada resulta menos intensiva energéticamente en comparación con estructuras de concreto o ladrillo, lo que reduce el impacto ambiental durante la fase de construcción.

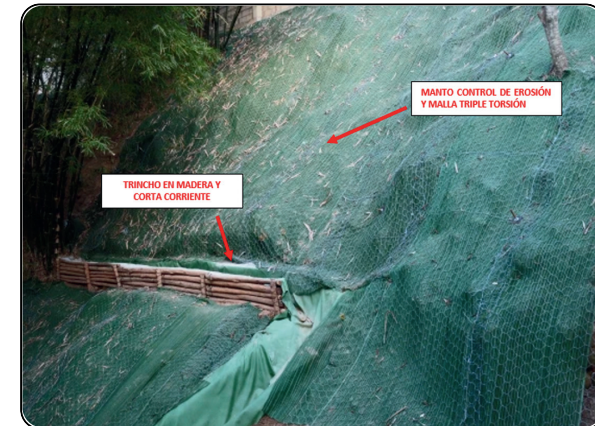


DESARROLLO DE NUESTROS PILARES

BODEGA REDETRANS GIRÓN

El proyecto consistió en la asesoría geotécnica para el diseño de las obras de estabilización del talud ubicado en la parte posterior de la bodega Redetrans, localizada en la calle 72 No. 36W-84 en el municipio de Bucaramanga, departamento de Santander – Colombia. La bodega de estudio limita en su parte posterior con una ladera que da contra la quebrada la iglesia, esta ladera presenta una altura de aproximadamente de 15 metros. Se propusieron obras de protección frente al desprendimiento de material y la erosión superficial de la ladera, correspondientes a manto permanente Terratrak TRM-15 de Geomatrix o equivalente y una malla triple torsión calibre 13 escuadría 8x10 para el control de caídos, esta malla y el manto se fijaron mediante pernos de 3/4". Con el fin de captar y dirigir las aguas de escorrentía de la ladera se planteó la construcción de un cortacorriente en Impertex con trincho de madera. Este cortacorriente entregará las aguas a un canal flexible en Impertex.

Este proyecto aplica conceptos de bioingeniería que generan beneficios ambientales respecto a obras convencionales, la utilización de manto permanente Terratrak y malla para controlar la erosión representa una solución ecológica que no requiere el uso de materiales pesados ni de procesos de fabricación con alta huella de carbono, como el concreto. El uso de manto Terratrak TRM-15 reduce las emisiones de CO₂ asociadas a la construcción, contribuyendo a una solución más sostenible y amigable con el medio ambiente.



DESARROLLO DE NUESTROS PILARES

EL BADÉN COELLO TOLIMA

El proyecto corresponde a la asesoría geotécnica para el análisis de las obras de estabilización propuestas en el sitio crítico denominado Baden, localizado en el municipio de Coello departamento del Tolima. A partir de exploración geotécnica, ensayos de laboratorio, análisis de estabilidad, entre otros estudios, se diseñó una obra para el control de erosión y socavación de los laterales y el fondo del cauce, que generaban inestabilidad en el sector. Para dar solución a la problemática, se propuso la construcción de gaviones en hydroblock. El llenado y acomodación de las bolsas de hydroblock se hace in situ.

El uso de gaviones en hydroblocks, en lugar de muros de contención de concreto, ofrece diversos beneficios ambientales, ya que son estructuras flexibles y permeables que pueden contribuir significativamente a la sostenibilidad en proyectos de construcción. Los gaviones en hydroblocks pueden reducir significativamente la huella de carbono en comparación con los muros de concreto. Los muros de contención de concreto requieren grandes cantidades de cemento y energía para su producción, lo que genera emisiones de CO₂. Los gaviones, por otro lado, pueden estar hechos con materiales locales y reciclados, como piedras, lo que reduce la necesidad de recursos procesados y la emisión de gases contaminantes. Los gaviones en hydroblock generalmente utilizan materiales locales como piedras, que se pueden obtener sin necesidad de procesar grandes cantidades de materiales extraídos de canteras.



DESARROLLO DE NUESTROS PILARES

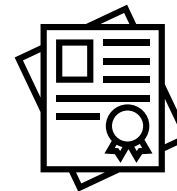
7.3.2 PRÁCTICAS AMBIENTALES DESARROLLADAS POR E.D. INGEOTECNIA S.A.S.

Las prácticas ambientales son un conjunto de acciones y estrategias implementadas para minimizar el impacto negativo de las actividades de la empresa en el medio ambiente. Adoptar prácticas sostenibles no solo contribuye a la conservación del entorno, sino que también mejora la competitividad y la eficiencia corporativa. En E.D. Ingeotecnia S.A.S. estamos firmemente comprometidos con la conservación del medio ambiente, por esta razón hemos implementado diversas prácticas ambientales que contribuyen positivamente a su preservación, las cuales se presentan a continuación.

CERTIFICACIONES AMBIENTALES

En E.D. Ingeotecnia S.A.S. nos encontramos certificados en la ISO 14001, esta es una norma internacional que establece los requisitos para un sistema de gestión ambiental (SGA), su objetivo es ayudar a las organizaciones a mejorar su desempeño ambiental, cumplir con la legislación y reducir el impacto de sus actividades sobre el medio ambiente de manera eficiente.

Certificarnos bajo esta norma es fundamental para nuestra organización ya que promueve la mejora continua del desempeño ambiental al establecer políticas claras, medir y monitorear los impactos ambientales, y tomar acciones correctivas cuando sea necesario, reduciendo nuestra huella ecológica de manera progresiva. De igual forma, nos permite identificar, evaluar y mitigar los riesgos ambientales asociados con las operaciones de la empresa. La ISO 14001 implica la participación activa de todos los niveles de la organización, desde la alta dirección hasta los operativos, fomentando una cultura de responsabilidad ambiental dentro de la empresa y mejorando el compromiso de los empleados con los objetivos y valores de la organización.



DESARROLLO DE NUESTROS PILARES

MEDICIONES AMBIENTALES CON MIRAS A LA COMPENSACIÓN

Las mediciones ambientales son fundamentales para cualquier estrategia de compensación ambiental, ya que permiten evaluar el impacto que una organización tiene sobre el medio ambiente y establecer las acciones necesarias para mitigar ese impacto. En el contexto de la compensación ambiental, ayudan a cuantificar las emisiones de carbono, la gestión de residuos, el consumo de recursos naturales, entre otros factores, con el fin de determinar qué acciones correctivas y compensatorias deben implementarse.

Las mediciones ambientales son el primer paso para determinar el impacto que tienen las actividades de nuestra empresa en el medio ambiente. Actualmente, nos encontramos en el proceso de realizar mediciones ambientales en lo relacionado con consumos del recurso hídrico y recurso energético (gas, electricidad y combustibles), con el fin de llevar a cabo una compensación ambiental en el año 2025. Esta compensación ambiental nos permitirá mitigar o contrarrestar los impactos negativos de nuestras actividades sobre el medio ambiente, con el fin de lograr un balance en la huella ecológica.

A continuación, se presenta la medición de la huella de carbono del año 2023 y 2024.

Medición Huella de Carbono año 2023

	KG CO2 emitidos en el primer semestre 2023	KG CO2 emitidos en el segundo semestre 2023
Energía eléctrica	1216.53	1204.06
Gas natural	3.60	1.80
ACPM	3490.65	2192.77
Gasolina	2813.00	2599.55
Emisión total CO2 semestre	7523.78	5998.18
Emisión total CO2 2023	13521.96	

Medición Huella de Carbono año 2024

	KG CO2 emitidos en el primer semestre 2024	KG CO2 emitidos en el segundo semestre 2024
Energía eléctrica	1332.32	1332.32
Gas natural	0.00	0.00
ACPM	6820.13	7926.37
Gasolina	2422.56	3496.71
Emisión total CO2 semestre	10575.01	12755.40
Emisión total CO2 2024	23330.41	

Nota: las emisiones de CO2 asociadas al consumo de combustible (ACPM y gasolina) dependen de los KM recorridos por el parque automotor de Ingeotecnia en cada año, lo cual varía de acuerdo con la cantidad de servicios, su localización, etc.

DESARROLLO DE NUESTROS PILARES

RENOVACIÓN PARQUE AUTOMOTOR

La renovación del parque automotor de una empresa implica reemplazar o actualizar los vehículos de la flota con modelos más nuevos o eficientes, lo cual se ve reflejado en un impacto ambiental positivo. Estos nuevos vehículos poseen motores más eficientes y tecnologías avanzadas que cumplen con normativas más estrictas de emisiones, lo cual puede reducir significativamente las emisiones de gases contaminantes como CO₂, NO_x y partículas finas. Al consumir menos combustible, se reduce la huella de carbono asociada con las actividades de transporte de la empresa.

ED Ingeotecnia, en su compromiso con la sostenibilidad, ha iniciado la renovación de su parque automotor con la adquisición de tres vehículos nuevos donde dos de ellos tienen certificación Euro VI y el otro cuenta con un motor más eficiente, los cuales requieren menos combustible para recorrer la misma distancia, produciendo un impacto ambiental positivo al reducir la cantidad de emisiones generadas por la flota.

A continuación, se presenta la comparación de emisiones por KM recorrido entre vehículos antiguos vs vehículos nuevos, evidenciando la reducción en el consumo de combustible, y, por ende, en las emisiones atmosféricas contaminantes.

Reducción de emisiones atmosféricas producto de la renovación del parque automotor, vehículos a gasolina.

	Galones promedio consumidos por KM	TON de CO ₂ Equivalente
Renault Duster (antigua)	0.0384	5.50
Renault Duster (nueva)	0.0217	3.11
	% Reducción emisiones	43.37

Reducción de emisiones atmosféricas producto de la renovación del parque automotor, vehículos a Diesel.

	Galones promedio consumidos por KM	TON de CO ₂ Equivalente
Chevrolet NNR	0.0487	8.70
Chevrolet NLR	0.0345	6.16
	% Reducción emisiones	29.15

PUNTO ECOLÓGICO

En E.D. Ingeotecnia S.A.S. contamos con un área designada dentro de las instalaciones de la organización, donde se agrupan, almacenan y gestionan de manera adecuada los residuos aprovechables, no aprovechables y residuos peligrosos. Este punto tiene como objetivo facilitar la separación y disposición correcta de los desechos generados durante las actividades productivas, reduciendo el impacto ambiental de la empresa y promoviendo la cultura de reciclaje y responsabilidad ambiental entre los empleados. A continuación, se muestra el punto ecológico que posee la organización.



DESARROLLO DE NUESTROS PILARES

GESTIÓN INTEGRAL DE RESIDUOS PELIGROSOS

Los residuos peligrosos generados por las actividades de la empresa son entregados a un gestor certificado, EDEPSA E.S.P. S.A.S., el cual cuenta con licencia ambiental, lo que garantiza realizar una gestión integral de los residuos peligrosos.

La gestión integral de estos residuos ofrece una serie de beneficios ambientales significativos, relacionados con la protección de los ecosistemas y la biodiversidad, mitigando el impacto de la contaminación y promoviendo un desarrollo más sostenible. La gestión de residuos peligrosos es fundamental no solo para la protección del medio ambiente, sino también para la salud pública, ya que estos residuos, debido a sus propiedades tóxicas, corrosivas, inflamables o reactivas, pueden tener efectos devastadores si no se manejan correctamente; es decir, su disposición inadecuada puede contaminar el aire, el agua y el suelo, lo que afecta tanto a los ecosistemas como a las personas que dependen de estos recursos naturales para su supervivencia.



CAMPAÑAS AMBIENTALES

Las campañas ambientales son iniciativas que nos permiten promover la conciencia ambiental y generar cambios en el comportamiento de los integrantes de nuestra organización, con el fin de proteger el medio ambiente y fomentar la sostenibilidad. Hemos realizado campañas que buscan promover el uso adecuado de los recursos naturales tales como: energía, agua y materias primas.

Como estrategia de sensibilización, hemos implementado letreros con mensajes ambientales ubicados estratégicamente en diferentes espacios de la empresa que buscan generar conciencia entre los colaboradores en temas de consumo de energía, consumo de agua y reciclaje. Lo anterior resulta fundamental para enfrentar los retos ambientales globales, mejorar la sostenibilidad de nuestras comunidades y proteger los recursos naturales para las generaciones futuras. Estas campañas no solo sensibilizan sobre la importancia de estos temas, sino que también fomentan comportamientos responsables y actitudes proactivas que pueden generar un impacto significativo a nivel individual, empresarial y comunitario. A continuación, se muestran los mensajes de sensibilización implementados en la empresa.



DESARROLLO DE NUESTROS PILARES

7.4 GOBERNANZA

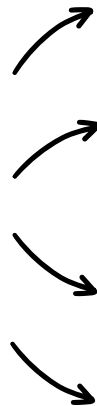


Mantenemos un sistema de gestión integrado que identifica, evalúa y mitiga los aspectos e impactos ambientales, sociales y económicos asociados a la misión empresarial, garantizando la transparencia, la responsabilidad y el cumplimiento normativo. Este sistema está orientado a la mejora continua y permitirá una toma de decisiones informada y eficiente, promoviendo una cultura corporativa basada en la ética, la sostenibilidad y el compromiso con las mejores prácticas internacionales de gobernanza.

Actualmente en ED Ingeotecnia contamos con un sistema de gestión integrado enfocado en tres tipos de procesos que permiten darle un correcto flujo a la información con la que trabajamos.

7.4.1 PROCESO ESTRATÉGICO

En este proceso se encuentran el conjunto de actividades y decisiones clave diseñadas para definir, dirigir y coordinar las operaciones de una organización, asegurando su alineación con los objetivos corporativos y su sostenibilidad a largo plazo. Este proceso engloba áreas fundamentales como la gestión gerencial, la gestión administrativa y financiera, la gestión comercial y la gestión de compras, cada una desempeñando un rol específico en la creación de valor y en el logro de la misión empresarial.



GESTIÓN GERENCIAL



- Implica la dirección y supervisión global de la empresa, asegurando que las decisiones estratégicas sean efectivas y alineadas con la visión y misión organizacional.
- Incluye la planificación, el liderazgo y la evaluación del desempeño organizacional para garantizar el cumplimiento de los objetivos estratégicos.

GESTIÓN ADMINISTRATIVA Y FINANCIERA



- Se enfoca en la optimización de los recursos financieros y administrativos para garantizar la eficiencia operativa.
- Involucra la planificación presupuestaria, el control de costos, la gestión de riesgos financieros y el cumplimiento de normativas legales y fiscales.

GESTIÓN COMERCIAL



- Comprende el desarrollo de estrategias de mercado orientadas a satisfacer las necesidades de los clientes y fortalecer la competitividad de la organización.
- Incluye actividades como la generación de propuestas de valor, la gestión de relaciones con clientes, el análisis de mercados y el diseño de estrategias de ventas.

GESTIÓN DE COMPRAS

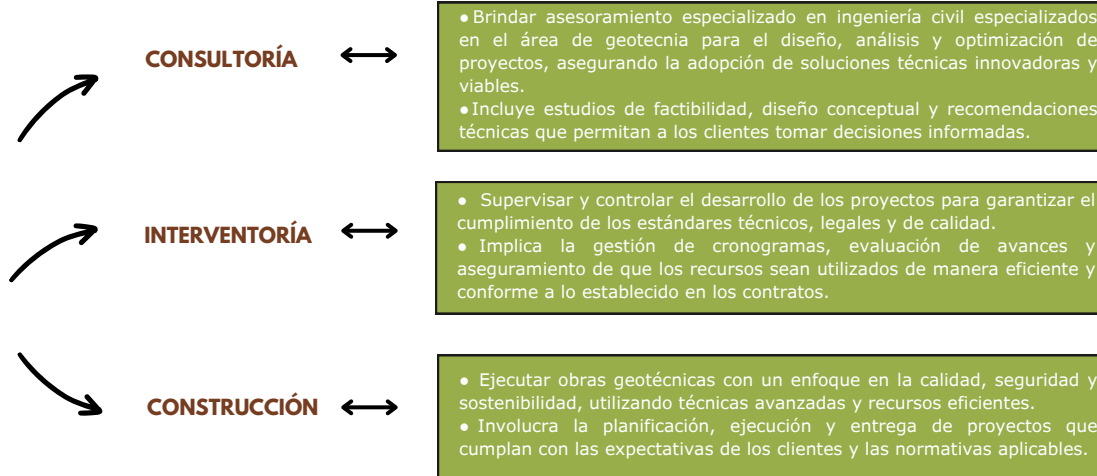


- Se encarga de la adquisición de bienes y servicios necesarios para las operaciones de la empresa, asegurando calidad, oportunidad y costos competitivos.
- Implica la selección de proveedores, la negociación de contratos, el aseguramiento de la cadena de suministro y la gestión de inventarios.

DESARROLLO DE NUESTROS PILARES

7.4.2 PROCESO MISIONAL

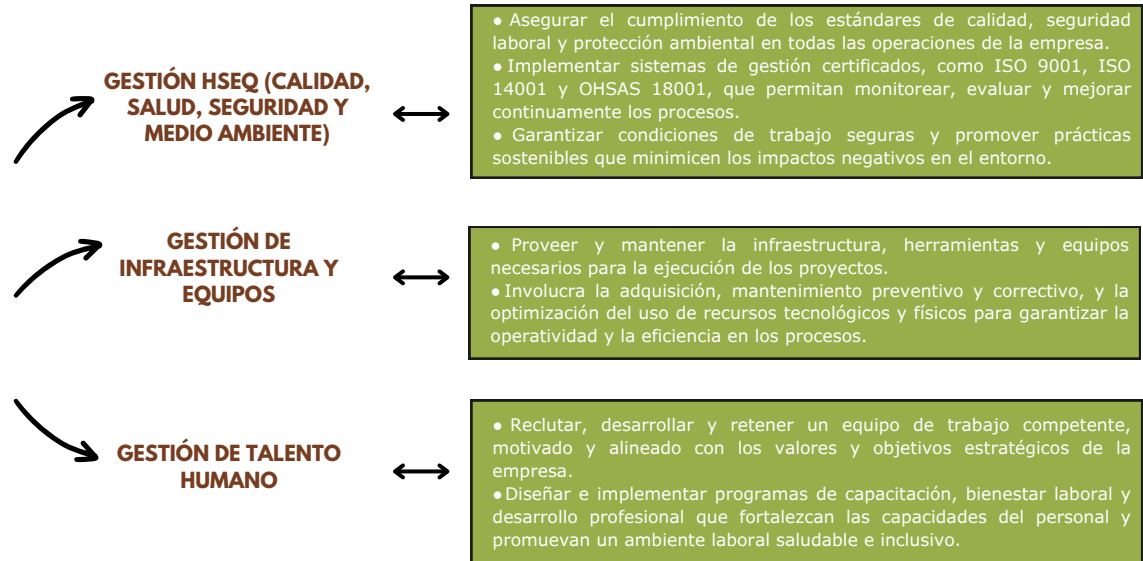
Se refiere al núcleo de actividades y operaciones que constituyen la razón de ser de la organización. En el caso de E.D. Ingeotecnia S.A.S., este proceso está enfocado en la ejecución de proyectos de consultoría, interventoría y construcción en el ámbito de la ingeniería civil especializados en el área de la geotecnia. Estas actividades están orientadas a garantizar la calidad, viabilidad técnica y sostenibilidad de los proyectos, alineándose con las necesidades de los clientes y los objetivos estratégicos de la empresa.



DESARROLLO DE NUESTROS PILARES

7.4.3 PROCESOS DE APOYO

Aquí se incluyen todas aquellas actividades y funciones que respaldan y facilitan la ejecución eficiente de los procesos estratégicos y misionales de la organización. En E.D. Ingeotecnia S.A.S., este proceso se enfoca en garantizar que las operaciones cuenten con los recursos, herramientas y condiciones necesarias para su desarrollo exitoso, a través de la gestión HSEQ, la gestión de infraestructura y equipos, y la gestión de talento humano.



En E.D. Ingeotecnia S.A.S., nuestros procesos estratégicos, misionales y de apoyo trabajan de manera integrada para garantizar el éxito y la sostenibilidad de nuestras operaciones. Mientras que el **proceso estratégico** establece la dirección y supervisión global a través de la gestión gerencial, administrativa, financiera, comercial y de compras, el **proceso misional** constituye el corazón de nuestra actividad, enfocado en la consultoría, interventoría y construcción para ofrecer soluciones innovadoras y de alta calidad. Por su parte, el **proceso de apoyo** asegura que todas las actividades cuenten con los recursos, condiciones y talento humano necesarios mediante una gestión efectiva en HSEQ, infraestructura y equipos, y desarrollo del personal. Esta sinergia de procesos refuerza nuestro compromiso con la excelencia operativa, la satisfacción de nuestros clientes y la contribución activa al desarrollo sostenible en cada proyecto que emprendemos.

METAS Y DESAFÍOS PARA EL 2025



8

METAS Y DESAFÍOS PARA 2025

En ED Ingeotecnia SAS, reconocemos que cada año trae consigo nuevos retos y oportunidades para reafirmar nuestro compromiso con la sostenibilidad y los Objetivos de Desarrollo Sostenible (ODS). En este sentido, hemos establecido metas claras que guiarán nuestras acciones y nos permitirán avanzar hacia un futuro más sostenible, tanto para nuestra empresa como para las comunidades donde operamos.



Además, enfrentamos el desafío de integrar esta política de compensación dentro de nuestras operaciones diarias de una manera que sea eficiente y efectiva. Para lograrlo, desarrollaremos alianzas estratégicas con organizaciones locales especializadas en reforestación, asegurando que cada acción tenga un impacto tangible y duradero. Complementaremos este esfuerzo con campañas de sensibilización interna y externa, fomentando una cultura organizacional basada en la responsabilidad ambiental.



Una de nuestras principales metas para 2025 es implementar un programa de compensación ambiental que contribuya significativamente a la reducción de nuestra huella de carbono. Este programa se centrará en la siembra de árboles, priorizando especies nativas que no solo compensen las emisiones generadas por nuestras actividades, sino que también fortalecerán los ecosistemas locales y promoverán la biodiversidad. Esta iniciativa no solo refleja nuestro compromiso con el ODS 13 (Acción por el clima), sino que también contribuye al ODS 15 (Vida de ecosistemas terrestres), alineándose con los estándares globales de sostenibilidad ambiental.



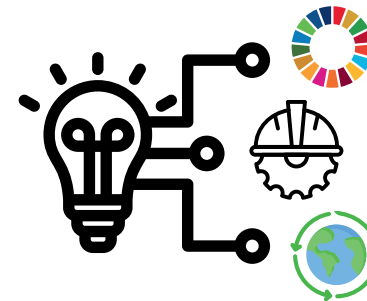
METAS Y DESAFÍOS PARA 2025

En el ámbito social, nos proponemos seguir fortaleciendo nuestra estrategia de empleo digno y sostenible, incrementando las oportunidades para jóvenes talentos y promoviendo un entorno inclusivo y equitativo. Este desafío será abordado mediante la creación de nuevos programas de capacitación y desarrollo profesional, que preparen a nuestros colaboradores para enfrentar los retos del sector con habilidades actualizadas y una mentalidad orientada a la innovación y la sostenibilidad. Además, con el objetivo de mejorar las condiciones laborales y el bienestar de nuestros empleados, implementaremos una zona de almuerzos en la oficina y habilitaremos un área de cafetería en la bodega, proporcionando espacios adecuados que promuevan la comodidad, el descanso y un entorno de trabajo más agradable.



En ED Ingeotecnia SAS, sabemos que trabajar por un futuro sostenible requiere visión, esfuerzo y colaboración. Estamos convencidos de que nuestras metas para 2025 no sólo fortalecerán nuestra posición como líderes en el sector, sino que también contribuirán al bienestar de las generaciones futuras, al cuidado del planeta y al desarrollo integral de nuestro equipo humano.

Desde una perspectiva económica, uno de nuestros objetivos clave será aumentar la implementación de soluciones geotécnicas basadas en bioingeniería, garantizando que el 70% de nuestros proyectos para 2025 adopten enfoques sostenibles que minimicen el impacto ambiental y optimicen los recursos. Esto reforzará nuestro liderazgo en el mercado y nuestro compromiso con el ODS 9 (Industria, innovación e infraestructura). Por último, nos comprometemos a fortalecer nuestro sistema de gobernanza mediante la integración de indicadores clave de desempeño (KPIs) que permitan medir de manera precisa nuestro progreso hacia estas metas. Estos indicadores serán revisados y ajustados periódicamente para garantizar que nuestros esfuerzos estén alineados con nuestros objetivos y respondan a los desafíos del entorno.



JUNTOS ESTUDIAMOS EL TERRENO DONDE SE CIMENTA EL FUTURO



Cada uno de nosotros es parte esencial de lo que hacemos: construir un futuro sólido y seguro. Su dedicación y esfuerzo en cada análisis, estudio y proyecto son los cimientos sobre los que se levantan los grandes logros de nuestra empresa. Juntos, enfrentamos desafíos con valentía y conocimiento, transformando cada terreno en una oportunidad para crecer y mejorar.

Sigamos trabajando con pasión, compromiso y excelencia, porque el éxito de cada objetivo empieza con el esfuerzo de cada uno de nosotros.